

Division of Climate System Research,
Department of Climate System Modeling, Climate System Modeling Section

地球の気候は、大気、海洋、陸面、雪氷圏等々多くのサブシステムの相互作用で決まっています。サブシステムでの各種素過程の働きを明らかにするとともに、サブシステム間の相互作用を包括的に扱って気候の成り立ちやその変動の仕組みを解明してゆく必要があります。現在、気候のコンピュータモデルは、大気海洋を中心とした物理気候モデルから、炭素などの物質循環や気候システム内の生物化学過程も扱うことのできる地球システムモデルへと進化しつつあります。

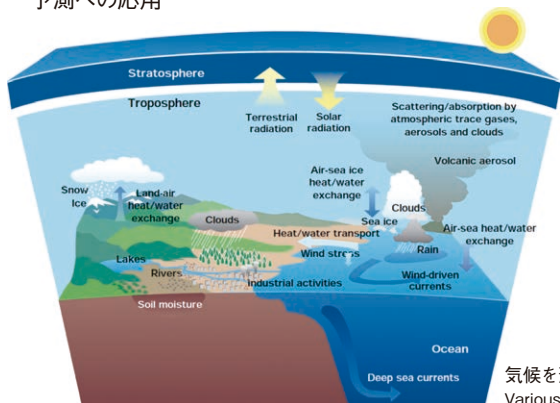
コンピュータモデルは現代の測器観測データだけでなく、古気候データ等にも照らしてさまざまな時空間スケールで検証し、その精度を確認、向上させてゆかねばなりません。その上で、地球温暖化などの気候変化や自然の気候システム変動を含めた予測可能性も探求してゆく必要があります。

モデルで扱う過程を広げてゆくだけでなく、放射や雲のように気候の成り立ちの根幹をなすプロセスの素過程を掘り下げる研究の重要性も忘れてはなりません。気候システムモデリング研究分野では、気候システム研究系の他分野や国内外の研究者と協力して、気候システムのモデリングとその検証に関わる研究を行っています。

また、予測可能性の研究においては観測データをコンピュータモデルに取り入れる、データ同化手法の開発も重要だと考えています。観測データは気候変動の実態を教えてくださいますが、気候システムのすみずみにわたって時空間的に密な情報を得ることは困難です。物理法則にもとづいた気候モデルでその隙間を埋めることでより正確な気候システムの時空間発展の描像を描くことができます。

現在の主な研究テーマ

- 大気海洋結合、地球システムモデリング
- モデルにおける素過程表現の改良
- 古気候再現や地球温暖化予測、およびそれらに関わる各種フィードバック過程の解明と検証
- 観測データとモデリングを結びつけるデータ同化手法の開発、予測への応用



気候を形成するさまざまなプロセス
Various processes contribute to form the earth's climate.

The Earth's climate is determined by interactions among various climate subsystems such as atmosphere, oceans, land surface, cryosphere, etc. It is important not only to investigate how various elementary processes work within the subsystems, but also to clarify how interactions among the subsystems work to form the whole climate system and control its variability. The computer models of climate is under rapid development from those based on atmospheric and oceanic dynamics to so-called "earth system models" that can deal with carbon and other material cycles and associated biogeochemical processes.

The computer models have to get improved by verifying them against observational data, modern instrumental, as well as paleo-climatological proxies. Based on such verification, predictability of climate change, such as global warming, and wide-ranging natural climate variability has to be pursued.

It cannot be overstressed the importance of not only expanding processes dealt by climate models, but also deepening our understanding on fundamental processes of the climate system such as radiation and clouds. The Climate System Modeling Section is conducting research on climate system modeling and verification, in collaborations with other sections in the Division of Climate System Research and with research groups both domestic and overseas.

We recognize the importance of data assimilation in pursuing climate predictability research. Observational data tell us about the real climate variability, but their coverage tends to be limited both temporally and spatially, and not all the climate system variables can be observed. By combining the observational and climate model information, we may be able to capture more thorough and accurate evolution of the whole climate system and to achieve better predictability.

Ongoing Research Themes

- Coupled ocean-atmosphere and earth system modeling
- Improvement in model representation of elementary processes
- Paleoclimate simulations and future climate projections, including elucidation and verification of various relevant feedback processes
- Development of data assimilation that connects observations and climate models; its application to climate predictability research



KIMOTO, M.



YOSHIMORI, M.

教授
Professor

木本 昌秀
KIMOTO, Masahide

准教授
Associate Professor

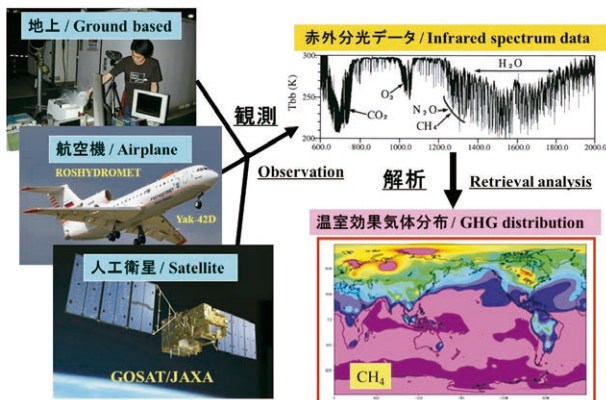
吉森 正和
YOSHIMORI, Masakazu

Division of Climate System Research, Department of Climate System Modeling, Atmospheric System Modeling Section

大気環境の現象解明や将来予測のためにはコンピュータシミュレーションは不可欠です。我々の研究グループでは、地球規模から地域レベルに至る様々なスケールの大気環境モデルの開発を行うとともに、複雑な多重構造を持つ大気システムの解明と予測性能の向上に取り組んでいます。一方、人工衛星に搭載する大気観測用センサーの開発支援やデータ解析手法の開発も行っています。また、航空機や地上設置型のシステムを用いた大気環境観測も実施しています。これらの観測データとシミュレーションとを組み合わせ、大気環境を総合的に研究しています。

現在の主な研究テーマ

- 二酸化炭素やメタンなどの温室効果ガスを対象とした物質循環モデルの開発と、そのモデルを用いた発生源、吸収源の推定
- 温室効果ガスを観測するための人工衛星搭載用センサーの開発支援とデータ解析手法の開発 [GOSAT衛星、GCOM-C1衛星]
- 大気観測専用の航空機を用いた西シベリアから北極域にかけての大気環境計測 [ロシア水文気象環境監視局/CAOとの共同研究]
- 地上設置型リモートセンシングによるシベリアの湿地などから発生するメタンガスの調査研究 [ロシアウラル大学との共同研究]
- 北インドの水田地帯から発生するメタンと二酸化炭素の収支に関する研究 [インドデリー大学との共同研究]
- 全球高解像度大気海洋結合シミュレーション
- 積雲対流システムによるスケール間相互作用の解明
- 中期予測 (2週間-3ヶ月) の精度向上

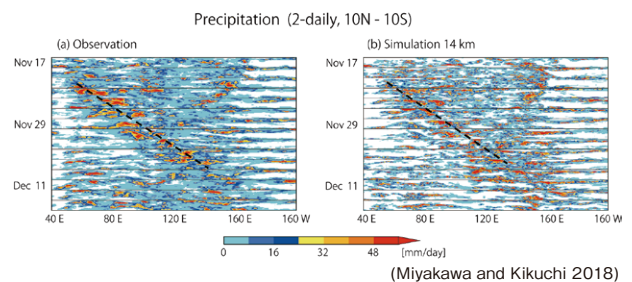


観測データ解析の概念図
Schematic of observational data analysis

Computer simulation is an important tool for investigating the atmospheric environment and predicting its future state. Our research group has been developing numerical models simulating atmospheric phenomena at regional to global scales. We utilize them to better understand and predict the complicated multiscale atmospheric system. We also support the development of satellite sensors to measure the atmospheric environment from space and develop data analysis methods. On the other hand, we have conducted in situ measurements of atmospheric environment using airplanes and ground based remote sensing. Our mission is to understand the atmospheric environment comprehensively through the combination of observations and computer simulations.

Ongoing Research Themes

- Numerical simulations of greenhouse gases such as carbon dioxide and methane, and source/sink inversion analyses of gases using chemical transport models.
- Development of new satellite sensors and algorithms for analyzing satellite data to study the atmospheric environment and greenhouse gases. [GOSAT satellite and GCOM-C1 satellite]
- Measurements of atmospheric environment over the Arctic and West Siberia using airplane. [Joint research with ROSHYDROMET/CAO, Russia]
- Field experiments using ground-based remote sensing to measure the methane emitted from Siberian wetlands. [Joint research with Ural Federal University, Russia]
- Studies on the budget of carbon dioxide and methane emitted from rice paddy field in North India. [Joint research with Delhi University, India]
- Global high-resolution atmosphere-ocean coupled simulation
- Multiscale interactions of cumulus convection systems
- Improvement of middle-range (2 weeks–3 months) predictions



熱帯を東進する巨大な降水システム (a) 観測 (TRMM衛星) (b)シミュレーション (NICAM)
A huge eastward propagating tropical rain-system, (a) observation (TRMM satellite), and (b) simulation (NICAM).



IMASU, R.



MIYAKAWA, T.

教授
Professor
今須 良一
IMASU, Ryoichi
准教授
Associate Professor
宮川 知己
MIYAKAWA, Tomoki

Division of Climate System Research,
Department of Climate System Modeling, Ocean System Modeling Section

海洋と大気の間では気候を形作る上で重要な熱・水や二酸化炭素などの物質が常に交換されており、それらは海洋中に大量に蓄えられ、海流によって輸送されます。そうした海洋の作用は、日や年という短い時間スケールの気候変動を穏やかにする一方、十年や百年という長い時間スケールの気候変動を引き起こします。特に長い時間スケールを持つ気候変動において、全球規模の海洋循環による熱や溶存物質の輸送は重要な役割を果たしますが、海洋観測には多くの困難が伴うため、その実態には不明な部分が多く残されています。限られた観測データをもとに海洋大循環の実態を解き明かすために、あるいは将来の海洋・気候の変動を予測するために、海洋大循環の数値モデリングは今や欠かせない研究手段となっています。

一方、モデリングの道具である数値海洋モデルも未だ完全なものではありません。海洋システムモデリング分野では、海洋モデリングのための数値モデルを開発しながら、様々な時間・空間スケールを持つ海洋現象にそれを適用し、あるいはそれを大気など他の気候システム要素のモデルと結合した気候モデルを用い、海洋そのものと海洋が気候において果たす役割を解き明かすための研究を行っています。

現在の主な研究テーマ

●海洋大循環のモデリング

海洋大循環は、乱流混合などのマイクロな物理現象と、海洋全体の熱収支などのマクロな側面の両方にコントロールされます。その両方の視点から、海洋大循環のコントロールメカニズムを解き明かす研究を行っています。

●極域海洋プロセスのモデリング

海洋深層循環の起点となる深層水形成は、主に極域海洋のごく限られた領域で生じます。海氷過程など、そこで重要となる特有の海洋プロセスの詳細なモデリングを通して、深層水形成に重点を置いた研究を進めています。

●古海洋モデリング

海洋深層循環の変化は、過去の大規模気候変動と密接に関連していることが知られています。現在とは異なる気候状態がどのように実現されたのか、そのメカニズムを調べるための研究を行っています。

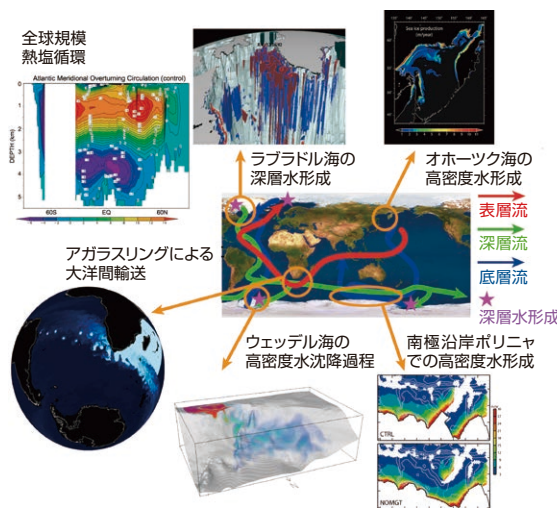
●海洋物質循環モデリング

海洋中に存在する様々な物質の輸送や状態変化は、気候や生態系のあり方を決める重要な要素です。そうした要素をモデリングに取り込み、海洋物質循環の実態を解き明かすための研究を行っています。

The ocean stores and transports a vast amount of heat and various dissolved substances, whose exchange with the atmosphere plays an important role in controlling the climate. There still remain many unknown aspects in the ocean as its observation is difficult. Numerical modeling is now becoming an indispensable method to study the ocean. Our group investigates various oceanic phenomena and their influences on the climate by developing and applying numerical models of the ocean.

Ongoing Research Themes

- Ocean general circulation modeling: The ocean general circulation is controlled by both microscopic physical processes and the macroscopic budget of heat and substances. We are striving for revealing the controlling mechanisms of the general circulation of the ocean from both perspectives.
- Polar ocean process modeling: Deep water formation, which is the starting point of the oceanic deep circulation, is a highly localized phenomenon in the polar oceans. We place a special emphasis on the processes peculiar to the polar oceans.
- Palaeo-ocean modeling: Past drastic changes of the climate are known to be closely linked to those of the oceanic deep circulation. We are investigating the mechanisms by which such different states of the climate were caused.
- Biogeochemical cycle modeling: Transport and state transition of various substances in the ocean are essential factors controlling the state of the climate and ecosystem. We are studying the ocean biogeochemical cycles by introducing such factors into the modeling.



海洋大循環とそれに関わる局所現象のモデリング例
Examples for modeling of the ocean general circulation and various associated localized phenomena.



HASUMI, H.



OKA, A.

教授
Professor
HASUMI, Hiroyasu
准教授
Associate Professor
岡 顕
OKA, Akira

Division of Climate System Research,

Department of Climate Variability Research,

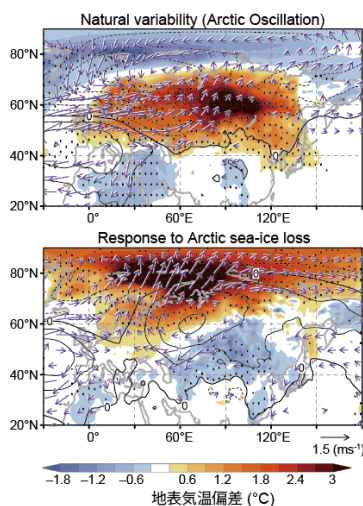
Climate Variability Research Section

気候システムモデルによるシミュレーションと人工衛星などから得られる観測データを組み合わせて、さまざまな時間空間スケールの気候変動現象を理解するための研究を行います。その目的のために、気候モデルの持つ不確実性を観測データによって評価検証することでモデルの信頼性を向上させるとともに、改良されたモデルを用いて、エルニーニョやマッデン・ジュリアン振動などの気候システム変動の解析研究や年々～数十年先の気候変動予測の研究を行います。また、このような気候予測において特に大きな不確実要因である雲の気候影響に関する研究を行います。

気候変動のよりよい予測のためには変動メカニズムのよりよい理解が不可欠です。気候のコンピュータモデルによる数値実験はメカニズム解明の有力な手段となりますが、その信頼性の確保のためには、モデルに含まれる不確実性をひとつひとつ取り除いていく必要があります。そのために、急速に進歩しつつある様々な衛星観測によるデータを複合的に利用して、現在の気候モデルにおいて特に不確実性の大きい雲プロセスの姿を調べ、そのモデル表現を見直していきます。このような観測データとモデルの有機的な組み合わせによって、気候システム研究系で開発された気候モデルの精度を向上させ、異常気象をもたらす季節～年々の自然変動や、人為要因による地球温暖化などさまざまなスケールの気候変動現象のメカニズム解明に挑んでいます。

現在の主な研究テーマ

- 異常天候の要因解明
- 十年規模の自然変動を含む近未来気候変動予測
- 衛星観測データを用いた雲微物理過程の研究
- 気候モデルにおける雲プロセスの検証と改良

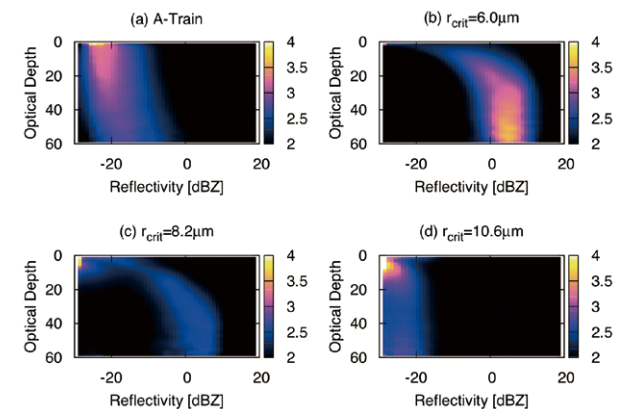


冬季ユーラシアの自然変動(上)と北極海の海水の減少に伴う変化(下)パターン
Spatial patterns of year-to-year natural variability (top) and change due to the recent Arctic sea-ice reduction (bottom) for the Eurasian winter climate.

The overarching goal of our research is to obtain better understandings of climate variability operating on various spatial and temporal scales with a combined use of climate models and available observations. To this end, we exploit satellite observations to evaluate fundamental uncertainty in climate models and to improve their representations of key processes, particularly cloud processes that are still highly uncertain in state-of-the-art climate models. The models thus improved will then be used to study climate variability, including ENSO and MJO, and to predict interannual to interdecadal variabilities. Given that numerical experiments are a powerful tool to unravel the mechanisms behind the climate variability, climate models used for that purpose should be validated with observations. We address fundamental uncertainties in the models, particularly those of cloud processes, with a novel use of emerging satellite observations in an attempt to offer unprecedented, process-based constraints on model physics. Through such a synergy between satellite observations and the climate model developed at Division of Climate System Research, we intend to advance our capability of modeling climate variability ranging from seasonal to interannual scales, as well as global warming due to human activities. Such a progress in climate modeling will enhance our understandings of climate variability, leading to more reliable climate projection.

Ongoing Research Themes

- Studies on anomalous weather and low-frequency atmospheric variability
- Decadal prediction of climate variability and change
- Satellite-based studies on cloud microphysical processes
- Evaluation and improvement of cloud processes in climate models



雲の鉛直構造を衛星観測(左上)と、3つの異なる雲の仮定にもとづく気候モデルの結果(それ以外)と比較したもの。このような比較により、どの仮定がもっともらしいかを推定できる

Vertical microphysical structures of clouds obtained from satellite observations (a) and from climate model results based on three different cloud assumptions (b, c and d). Such comparisons enable us to constrain uncertain model physics.



WATANABE, M.



SUZUKI, K.

教授
Professor
WATANABE, Masahiro
准教授
Associate Professor
鈴木 健太郎
SUZUKI, Kentaroh

Division of Climate System Research,

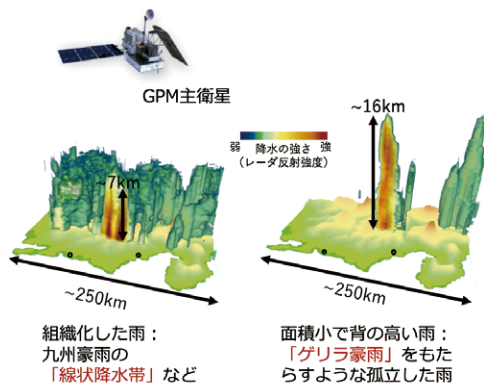
Department of Climate Variability Research, Comprehensive Climate Data Analysis Section

地球の気候形成には、水蒸気・雲・雨・海水と様々な形態の水が重要な役割を果たしています。水の介在によって、雲粒の生成からエルニーニョまで時間空間スケールの異なる現象が互いに影響し合います。本分野では、その複雑な気候システムの形成と変動の仕組みをひも解くため、最新の人工衛星によるリモートセンシングデータなどの地球規模の観測データと気候モデルとを用いて研究しています。

特に近年は、集中豪雨や干ばつ、熱波などの自然災害の激甚化が社会問題となり、気候変動の影響が指摘されています。私達は、水蒸気・雲・降水・対流のプロセスと気候状態との相互関係を調べ、それらをいかに定式化すれば、地球の気候を、変動や地域気象への影響を含めてよく表現できるかを解明すべく研究しています。また、大気の大規模な流れ、エルニーニョ、10年規模変動、地球温暖化など、さまざまな時間スケールでの気候システム（大気海洋陸面氷床結合系）の変動における雲降水システムの役割の定量化を目指します。

現在の主な研究テーマ

- 衛星観測データを用いた雲降水システムの解析
- 熱帯気象が気候形成に果たす役割の解明
- 気候モデルを用いた気候変化および気候変動の研究
- 異常気象の力学的研究



衛星搭載降水レーダを活用して、極端降雨の仕組みを研究する。熱帯降雨観測計画 (TRMM)衛星観測データを用いた立体図。GPM主衛星はTRMM衛星の後継機

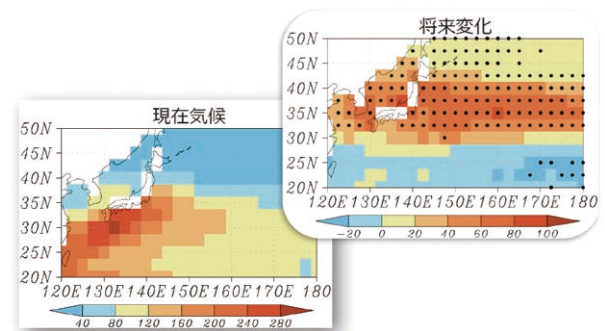
Analysis of extreme precipitation utilizing three-dimensional precipitation data observed with the precipitation radar data on board the Tropical Rainfall Measuring Mission (TRMM) satellite and the Global Rainfall Measurements (GPM) core satellite. Left panel shows the “organized precipitation” which sometimes brings torrential rainfall, while right panel shows the “isolated tall precipitation” which brings intense but short duration rainfall.

Various forms of water such as clouds, rain, sea, and vapor, play crucial roles in the formation of the Earth's climate. Through the agent of water, various phenomena with different spatial and temporal scales, from the formation of cloud droplets to El Niño, interact with each other. In the Comprehensive Climate Data Analysis Section, we utilize state-of-the-art satellite remote sensing data and climate models, in order to reveal the structure of such intricate aspects of Earth's climate.

Recent intensification of natural disasters, such as torrential rainfalls, draughts, and heatwaves, has become a serious social issue, upon which effects of climate change are indicated. We aim to study the interrelationship between processes of water vapor-clouds-precipitation-and-convection, and climate states, to clarify how we can formulate their interrelationships to reproduce realistic climate including its variations and effects. We also aim to quantify roles of clouds and precipitation systems upon climate system as a coupled system among atmosphere, ocean, land, and cryosphere, in various temporal scales ranging from large-scale atmospheric circulation, El Niño, decadal variation, and global warming.

Ongoing Research Themes

- Satellite data analysis of cloud and precipitation systems
- Roles of tropical multi-scale interactions in climate formation
- Climate modeling for understanding climate change and climate variability
- Dynamics of weather variability



衛星降雨レーダ解析とCMIP5気候モデル実験データを複合的に用いて求めた現在気候での「組織化した雨」による降水量、及びその21世紀末での変化量。「組織化した雨」は集中豪雨の原因となる

Estimated rainfall volume associated with the “organized precipitation systems” in the current climate (left) and its future change at the end of 21st century. “Organized systems” sometimes brings about torrential rainfall. The results are obtained by combining GPM Dual-frequency Precipitation Radar data and CMIP5 model outputs.



TAKAYABU, Y. N.



YOKOYAMA, C.

教授
Professor
特任助教
Project Research Associate

高数 緑
TAKAYABU, Yukari N.
横山 千恵
YOKOYAMA, Chie