

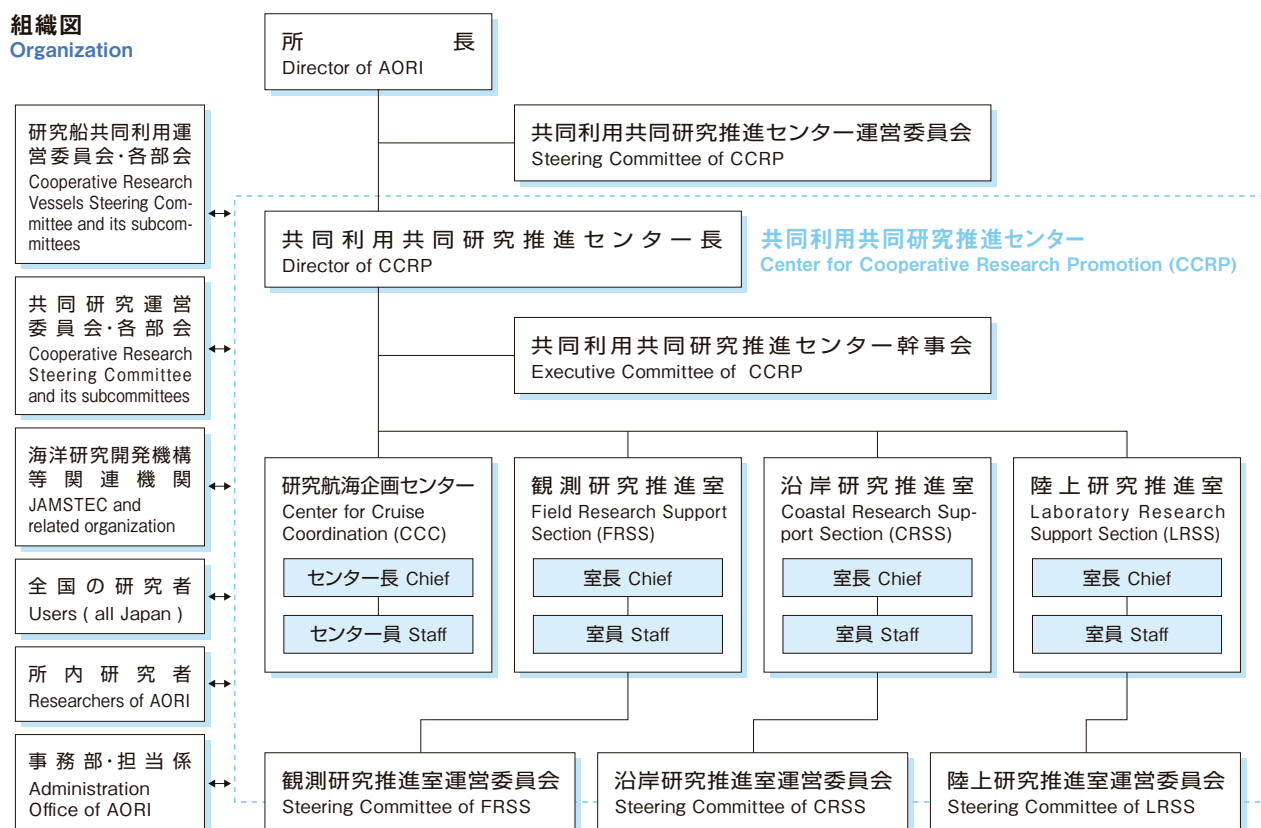
共同利用・共同研究拠点 | JOINT USAGE / RESEARCH CENTER

共同利用共同研究推進センター Center for Cooperative Research Promotion

本センターは、共同利用・共同研究拠点としての大気海洋研究所が行う陸上研究施設や学術研究船を用いた所外研究者の共同利用・共同研究および研究所内の研究に関する支援を行うとともに、新たな技術の導入・開発及び研究施設等の管理・運用等を行うことを目的として、2010年に研究所内の技術職員と研究支援員を集結して設立されました。本センターは、沿岸研究推進室、陸上研究推進室、観測研究推進室の3室と、研究航海企画センターの4組織から構成されています。

The Center for Cooperative Research Promotion was established in April 2010 by consolidating all the technicians and technical support staff of the institute into one organization. It aims to enhance its activities to support visiting scientists who participate in cooperative research programs using the research vessels Shinsei Maru and Hakuho Maru and/or research facilities in the institute, to introduce new equipment and technologies to the institute, and to maintain the research facilities in the institute. The center consists of four organizations that are the Coastal Research Support Section, Laboratory Research Support Section, Field Research Support Section and Center for Research Cruise Coordination.

組織図 Organization



共同利用・共同研究拠点「大気海洋研究拠点」マーク

The logo of Joint Usage/Research Center for Atmosphere and Ocean Science



陸上研究推進室

柏キャンパスにて拡充された陸上共通実験施設の維持・管理を担当しています。共通実験施設は所内外の多くの研究者により利用されており、室員は各施設に設置された機器の保守管理を行うだけでなく、ユーザーに対する技術協力、大学院生の技術指導も担当します。新しい技術の導入や技術開発も進め、大気海洋研究所の研究アクティビティの向上に貢献しています。

電子計算機施設

電子計算機施設では、大規模な数値シミュレーションやデータ解析を可能とする並列計算サーバとその周辺機器を備えています。

RI実験施設

放射線同位元素を用いた生物学・化学・物理学的実験を行うための施設です。液体シンチレーションカウンター、ガンマカウンター、ラジオディテクターをはじめとする測定装置の他、各種遠心機、培養設備、遺伝子実験機器、暗室設備などを備えています。

海洋生物飼育実験施設

飼育室には、濾過装置と温度調節ユニットを備えた250ℓから3tまでの循環式水槽を多数保有。生物処置室やトランスジェニック生物飼育室、特殊環境実験室、行動解析実験室、温度調節実験室、光環境実験室など多様な研究目的に対応しています。圧縮空気と海水は施設全体に常時供給されます。

中央顕微鏡施設

透過型ならびに走査型電子顕微鏡 (EDX装備) と電子プローブマイクロアナライザー、蛍光X線分析装置などを設置しています。また、試料作製室も併設され、観察から分析までを施設内で効率的に行うことができます。試料作製室の主要機器には、超マイクローム、金属蒸着装置、凍結乾燥装置、ディスコプラン、精密自動切断機などがあります。

遺伝子解析実験施設

遺伝子組み換え実験から配列解析、発現量解析などを行う施設です。核酸抽出や有機溶媒を用いた実験のためのドラフト室を整備。主要設備として、次世代型シーケンサー、キャピラリーシーケンサー、リアルタイムPCR、サーマルサイクラー、イメージアナライザー、純水製造装置、超遠心機、高速冷却遠心機、クリオスタットなどを設置。

Laboratory Research Support Section

The Laboratory Research Support Section is responsible for the overall management, including maintenance, of common research facilities. Support Section staff contribute to the maintenance of research instruments throughout the newly expanded and improved AORI facility, and also provide technical advice and cooperation to users. The staff are encouraged to acquire and to develop new skills and techniques that will advance research capabilities at AORI.

Computer Facility

The computer room has a parallel computer system that enables massive numerical simulations and data analyses, and its peripheral equipments.

Radioisotope Laboratory

Biological, chemical and physical studies using radioisotopes are safely undertaken in this secure and modern facility. Major instruments include liquid scintillation counter, gamma counter, radiodetector, centrifuges, incubators, molecular biology equipment, and a scientific dark room.

Aquarium Facility

An assortment of recirculating freshwater and seawater aquaria (from 250 liter to 3-ton capacity) are housed in the facility's main room. Each aquarium is served by aeration, and by filter and temperature control units. The Aquarium Facility's main room and the adjoining rooms can be flexibly adapted to various research purposes, such as dissection, breeding and transgenic experiments, deep-sea environment simulation, behavior analysis, and temperature- and light-controlled environmental experiments.



Electron Microscopy Facility

Major instruments in this facility include transmission and scanning electron microscopes, electron probe microanalyzers, and an X-ray fluorescence analyzer. Necessary supporting equipment, such as an ultramicrotome, etc., are also available here. The Facility supports microscopical studies from sample preparation through observation and data analysis.



Molecular Biology Laboratories

These facilities are used for molecular biological work, including recombinant DNA experiments, nucleotide sequence determination and gene expression analyses. Major instruments include two fume hoods, a next-generation DNA sequencer, capillary-based DNA sequencers, real-time quantitative PCR system, thermal cyclers, image analyzer, ultrapure water system, ultracentrifuge, analytical and other centrifuges, and cryostat.



■総合クリーン実験施設

高感度・高精度な化学分析を行うクリーンな環境の実験施設です。3実験室から構成され、ナノシムス実験室では、固体試料中の微量元素の同位体を高空間分解能で分析できます。無機系実験室には四重極型誘導結合プラズマ質量分析計などが設置され、微量元素や天然放射性核種を測定しています。生物地球化学実験室では、炭素や窒素などの生元素を分析するため、栄養塩自動分析計や安定同位体比質量分析計などを使用することができます。

■物理環境実験施設

地球の回転によるコリオリ力や密度成層の効果の効いた大規模な大気・海洋の運動とその生物環境への影響などを調べる室内実験を行うための施設を備えています。主要な施設としては、直径1.5 m、回転数0-15 rpmで安定した回転を行う回転実験台があります。

■地学試料処理施設

岩石および耳石の切断・研磨、蛍光X線分析用のガラスビードの作製を行う施設です。岩石カッター、卓上ドリル、岩石研磨機、岩石クラッシャーを備えます。また、ドレッジ試料・堆積物コア試料の記載、岩石物性測定、サンプリングを行うことができます。

■地学精密分析実験施設

炭酸塩試料、海底堆積物、岩石試料などに含まれる微量元素や同位体比を分析するための施設です。2基のドラフトとクリーンベンチを備えたクリーンルームがあり、二重収束型高分解能質量分析計が設置されています。個体試料をそのまま測定に供することが可能なレーザーアブレーション装置の導入も予定されています。

■海洋生物培養施設

20℃恒温室、4℃恒温室、インキュベーター、振盪培養機、振盪機、オートクレーブ、クリーンベンチ、乾熱滅菌機が設置されており、様々な温度域で、海洋細菌、微細藻類などの株の保存、植え継ぎおよび短期・長期の培養実験を行うことができます。

■低温施設

低温実験室 (+4℃) 1室、試料低温保存室 (+4℃) 2室、試料冷凍保存室 (-25℃) 4室 (内1室は+4℃に変更可能) からなり、低温での実験や研究船およびフィールドで採集した試料の保存が可能です。

Advanced Clean Analytical Facility

This facility supports sensitive and precise instrumental analyses for chemical and isotopic compositions of marine samples, consisting of a number of advanced analytical instruments, like a high resolution ion microprobe (NanoSIMS), inductively coupled plasma mass spectrometers, nutrient auto-analyzers, and isotope-ratio mass spectrometers. Clean rooms are also built in the facility to determine trace metals and bioelements (carbon and nitrogen) in contamination-free environments. This facility is available for analyses of various samples including seawater, sediments, carbonates, rocks and biological materials.



Geophysical and Environmental Fluid Dynamics Laboratory

This laboratory has experimental facilities to study the effects of the Earth's rotation and density stratification on large-scale atmospheric and oceanic motions, and environments for marine living organisms. The principal facility is a turntable that has a diameter of 1.5 meters and attains a stable rotation rate between 0 and 15 rpm.

Sample Preparation Laboratory for Earth Science

This sample preparatory facility is provided for cutting and polishing of rock/otolith samples, and for preparation of glass beads for X-ray fluorescence analysis. Rock cutters, table drills, rock polishers, a rock crusher and a bead sampler are available. The facility supports descriptive and physical property analyses, and sampling of dredge rock and sediment cores.

Clean Geochemistry Laboratory

This laboratory is designed for analyses of trace elements and isotopic compositions in carbonate, sediment and rock samples. There is a chemical preparation section in the room equipped with two fume hoods and a laminar flow cabinet. A double focusing magnetic sector field inductively coupled plasma mass spectrometer is installed that will be upgraded with a laser ablation system.

Laboratory for Cultivation of Microalgae and Bacteria

Microorganisms such as microalgae and bacteria are cultured and stored at various temperature ranges. Major instruments include shaking incubators, autoclaves, clean bench, and dry heat sterilizer. Two temperature-controlled rooms (4℃ and 20℃) are available.

Low-Temperature Facilities

Experiments at low temperature are undertaken in the low temperature laboratory (+4℃). Samples and specimens can be maintained in cold storage at refrigerator (+4℃) or freezer (-25℃) temperatures.

■ 試料処理施設・試料保管庫

研究船やフィールドで採集した液浸生物試料、海水、岩石、堆積物コアなどを保管しています。特に試料処理施設はドラフトを備えており、液浸生物試料の処理を行うこともできます。

■ 液体窒素タンク施設

研究所の屋外に内容積4.98m³のタンクが1基設置されています。PC制御による自動供給装置が装備されており、容器を登録すれば、タッチパネル操作で容器サイズにあわせて液体窒素を安全かつ容易に充填することができます。

■ 加速器質量分析施設

年代測定や表層の生物環境トレーサとして有効な放射性炭素の測定を行うための、我が国初のシングルステージ加速器質量分析装置(YS-AMS)が導入され、加速器実験棟が2013年に完成し、主に最先端次世代研究開発支援プログラムを遂行するために、稼働が開始されました。考古学や海洋学の年代測定はもちろん、自然放射性炭素を用いた環境動態解析に有効な機器です。平成26年度から共同利用にも提供されます。

Sample and Specimen Storage Facilities

Samples and specimens collected by oceanic research vessels and from other field research sites (e.g., sediment cores, rock specimens, seawater samples, dried and formalin-preserved specimens of marine organisms, etc.) are stored in this facility.

Liquid Nitrogen Supply Facility

A liquid nitrogen tank of 4.98 m³ capacity is located adjacent to the main institute building. Liquid nitrogen is supplied readily and safely by means of a computer-controlled automatic dispensing and usage monitoring system.



Accelerator Mass Spectrometer

This was first Single Stage Accelerator Mass Spectrometer to be used in Japan. It was installed in 2013 as a part of the "Funding Program for Next Generation World-Leading Researchers (NEXT Program GR031)" and will be available for collaborative use by several organizations from 2014. The spectrometer has many potential uses such as analyzing radiocarbon in various samples for radiogenic dating, tracing global biogeochemical processes, tracking changes in galactic cosmic ray flux.



沿岸研究推進室

国際沿岸海洋研究センターは、生物生産性と生物多様性が高い三陸沿岸海域の中央部に位置する岩手県大槌町にあり、来所する全国の研究者に対して施設や設備を提供し、船艇を用いた調査のサポートを行ってきました。2011年3月11日の東北沖大地震およびそれに伴う津波によって、建物の3階まで浸水し、船艇をはじめとする全ての施設と設備が被災しました。現在、千葉県柏市にある大気海洋研究所に教員と学生が移動し、研究活動を継続しています。大槌町中央公民館の一室に復興準備室が設置され、復興に向けて歩み始めています。また、被災した沿岸センター研究棟の3階部分を整備し、共同利用共同研究を再開しています。

Coastal Research Support Section

The International Coastal Research Center (ICRC) was located in the town of Otsuchi, Iwate Prefecture, along the species rich and highly productive central Sanriku coast, where it provided operational and facilities support to visiting marine scientists. On March 11, 2011, all facilities and equipment, including research vessels, were either severely damaged or entirely destroyed during the Great East Japan Earthquake and resulting tsunami. Most students and staff have relocated to the main campus in Kashiwa, Chiba, where they are continuing their scientific activities. A temporary office has been established in the Otsuchi Community Center where reconstruction planning is currently underway. The 3rd floor of the damaged main building of ICRC has been renovated, and the cooperative research program has been restarted.

国際沿岸海洋研究センター



International Coastal Research Center



所在地：岩手県上閉伊郡大槌町赤浜2-106-1
 東京大学大気海洋研究所 国際沿岸海洋研究センター
 岩手県上閉伊郡大槌町小鎚第32地割金崎26
 大槌町教育委員会（大槌町中央公民館）復興準備室

設置年月日：1973年4月12日

Address：ICRC main bldg.: 2-106-1, Akahama, Otsuchi, Iwate Prefecture
 Shiroyama Office: Chuo Kouminkan, Otsuchi, Iwate Prefecture

Established: April 12, 1973

施設・設備

現在被災により機能を大幅に縮小して共同利用・共同研究を実施しています。

船艇

グランメールユ：FRP 1.8t、9.53x2.4x1.8m、100kW法馬力 2011年8月竣工
 赤浜：FRP 1.2t、5.75x1.55x0.62m、30kW法馬力
 チャレンジャー：FRP 0.6t、5.89x1.77x0.70m、30kW法馬力

Research Boats

Grand Maillet: FRP 1.8 tons, 9.53x2.4x1.8m
 Akahama: FRP 1.2 tons, 5.75x1.55x0.62m
 Challenger: FRP 0.6 tons, 5.89x1.77x0.70m

観測研究推進室

学術研究船白鳳丸、新青丸に乗船して共通観測機器の運用および取扱い指導など、航海計画の全般にわたる観測支援体制を主として行っています。さらに、できる範囲で海洋観測にかかわるより広範囲の観測支援を目標としています。陸上においては、共通機器および観測機器棟の保守管理や機器の開発改良などを行います。また運航計画、ドック工事、共通機器の選定・購入・修理など、航海計画の初期段階から携わっています。室長を総括として学術研究船航海に関しては研究航海企画センターと協力して支援を行っています。

■ 海洋観測機器棟

本棟は、主に研究航海で使用する、観測機器、資材を収納するための施設です。施設屋外には、コンテナラボなど大型機器が置かれ、機器棟倉庫部は2階建てで、吹き抜け部分は2.8t 天井クレーンを装備し、大型機器の積み込みを容易にしています。また、この施設内には工作機器を装備した観測機器整備室および、測定機器の整備・調整ができる機器調整室を備えています。



Field Research Support Section

This section provides support for both R/V Shinsei Maru and R/V Hakuho Maru research cruises. Its main task is technical support of scientific equipment, primarily through shipboard instruction. Other tasks include maintenance and enhancement of equipment for common use, expert advice on cruise planning, and dock service. It also selects, develops, and purchases new equipments. The section is supervised by a manager and works together with the Center for Cruise Coordination for scientific planning of research cruises.

Ocean Observation Warehouse

This facility mainly stores research gears and equipments for research cruises of the R/V Shinsei Maru and R/V Hakuho Maru. Large equipments such as container laboratories are kept on the outside of this facility. The warehouse is equipped with an overhead crane to facilitate loading of heavy equipment. A machine shop and laboratories are also attached to the building for the design, development, testing and repair of instruments for use at sea.



研究航海企画センター

研究船共同利用運営委員会および観測部会、船舶部会、運航部会の決定に基づいて学術研究船の研究航海計画を策定します。学術研究船の円滑な共同利用航海を推進するために、共同利用者である所内外の研究者、技術支援をおこなう観測研究推進室、学術研究船を本所と共同で運航する海洋研究開発機構や関係省庁、漁業組合などの所外組織の間の連絡と調整を行います。

Center for Cruise Coordination

This center makes cooperative cruise plans for the two research vessels Tansai Maru and Hakuho Maru based on the decisions by the cooperative research vessel steering committee. In order to promote harmonious cooperative cruises, this center connects and coordinates among scientists as users of the cooperative research, the Field Research Support Section, which provide technical support for cruises, and exterior organizations such as the Japan Agency for Marine-Earth Science and Technology (JAMSTEC), which operate the research vessels with the AORI, the authorities concerned, and fishermen's cooperative associations.



陸上共通施設、研究支援室

Common Research Facilities, Research Supporting Offices

■ 図書室

大気海洋研究所での研究・教育活動を支援するため、関連図書・雑誌などを収集・保存し、利用に供しています。

所蔵資料の目録情報は、NACSIS-CATシステムを通じて公開し、学内だけでなく他大学や研究機関へも複写や貸出のサービスを提供しています。

特色ある蔵書として、三井海洋生物学研究所の旧蔵書の中核とする海洋探査報告のコレクション“Expedition”があります。また、全国の水産研究所・水産試験所等の資料も充実しています。

蔵書数 65,543冊 (和図書24,319冊、洋図書41,224冊)

継続購入雑誌 99種 (和雑誌25種、洋雑誌74種)

(2014年4月1日現在)

■ 講堂、会議室、講義室、セミナー室

内外研究者によるシンポジウムや講演会、学術研究船淡青丸・白鳳丸の航海打ち合わせ、各種講義などに利用されています。

収容人数：講堂142、会議室60、講義室I 36、講義室II 52、セミナー室 (5室) 各16~18。

■ 広報室

研究所の活動や研究成果を広く社会へ紹介するための窓口として、2010年4月に本格的に設置されました。所外からの種々の問い合わせや見学者への応対、教職員らの記者発表の支援、所の印刷物(『要覧/年報』、ニュースレター『Ocean Breeze』等)の編集・製作、一般公開の企画・運営、ウェブサイトの企画・管理・更新などを通じて、所の活動を積極的に発信しています。また、所に関する史資料の収集・保管・展示も行っています。

■ 電子計算機ネットワーク管理室

研究用電子計算機システムおよびネットワークが安全かつ効率的に利用できるように維持・管理を行っています。研究所には海洋科学研究用電子計算機システムと気候システム研究装置が設置されています。これらは高性能計算機と大容量のデータストレージやデータ交換用サーバ等から構成され、海洋や気候モデルのプログラム開発、観測データや東京大学情報基盤センター等のスーパーコンピューターの出力データの保管や解析などに用いられています。高速ネットワークにより、所内だけでなく、全国の共同利用研究者によっても利用されています。さらに、管理室では、情報交換に不可欠な電子メールやメーリングリストなどの基盤的なネットワークサービスを提供しています。

Library

The AORI library collects and conserves books and journals related to the ocean and atmospheric sciences, and supports the activities of research and education. The list of the books and journals of the library is available through the NACSIS-CAT system. The library also provides the service of making copies of documents for scientists in other institutes and universities as well as within the University of Tokyo. The AORI library has a special collection category called “Expedition”, which includes documents and reports from scientific surveys that were collected by the Mitsui Institute of Marine Biology, as well as substantial materials from the national and prefectural fisheries research institutes.

Number of books: 65,543 (Japanese 24,319, Foreign 41,224)

Current Journals (subscription): 99 (Japanese 25, Foreign 74)

(As of April 1st, 2014)

Auditorium, Conference Room, Lecture Room, Seminar Room

These rooms are used for symposia, meetings, and lectures by both domestic and foreign scientists.

Capacity: Auditorium 142, Conference Room 60, Lecture Room I 36, Lecture Room II 52, Seminar Room (5 rooms) 16-18 each.

Public Relations Office

Since establishment in April 2010, the PR Office has served as the main point of contact between AORI and the public. In addition to receiving visitors and fielding inquiries, we also arrange press releases, maintain the institution's website, and manage open campus events. We produce a number of periodical publications, such as the AORI Catalog/Annual Report and the newsletter “Ocean Breeze”. Finally, we actively collect, curate, and exhibit materials that reflect the history of AORI.

Computer and Network Management Office

The Computer and Network Management Office maintains AORI's computer systems and network infrastructure to ensure secure and efficient operation. AORI has two computer systems, one for marine research and the other for climate research. Each consists of high-performance computers, large mass storage, data exchange servers, etc. These systems are used to actively develop new ocean and climate models, as well as to store and analyze observational data and supercomputer simulation output. With high-speed network connectivity, they are also available to nationwide cooperative researchers. In addition, the office provides essential network services such as email and mailing lists.



学術研究船「白鳳丸」・「新青丸」 Research vessels Hakuho Maru and Shinsei Maru

当研究所設立の母体のひとつとなった東京大学海洋研究所では、研究所附属の研究施設として「淡青丸」と「白鳳丸」の2隻の研究船を保有し、全国共同利用に供してきました。2004年度からは、独立行政法人海洋研究開発機構（JAMSTEC）に移管され、現在は東京大学大気海洋研究所とJAMSTECが協力して学術研究船の運航にあたっています。

「白鳳丸」（2代目）は、1989年に就航した全長100m、総トン数3991tの大型研究船であり、遠洋、近海を問わず、世界の海を舞台として長期の研究航海に利用されています。一方、淡青丸2代目（51m、610t）は1982年から2013年まで共同利用に供され、それに引き続き中型研究船として建造された新青丸は2013年より就航しました。新青丸は全長66m総トン数1629tの中型研究船で、共同利用研究船として日本近海の調査研究、特に2011年3月11日に起きた東北太平洋沖地震の海洋生態系への影響およびその回復過程の研究に活躍しています。

The Ocean Research Institute, the University of Tokyo, which is one of the parent bodies of this institute, previously employed two research vessels, Tansei Maru and Hakuho Maru, and had provided them for national joint usage research. The registries of the two vessels were transferred to Japan Agency for Marine-Earth Science and Technology (JAMSTEC) in FY 2004, and the research vessels are now operated by AORI and JAMSTEC.

The second generation Hakuho Maru is a large vessel that has been in commission in 1989. Its overall length is 100 m, and its gross tonnage is 3991 t. It is used for long-term research navigation, for ocean navigation as well as inshore navigation. On the other hand, second generation Tansei Maru (51 m, 610 t) served for the national joint usage research from 1982 to 2013. Then, Shinsei Maru is a medium-sized research vessel that went into commission in 2013. Its overall length is 66 m and gross tonnage is 1629 t. It had been actively used for research studies in Japanese waters, especially for studies on current state and recovery processes of Tohoku marine ecosystems after the Tohoku-Pacific Ocean Earthquake that occurred on March 11, 2011.



R/V Hakuho Maru



R/V Shinsei Maru



進水式における新青丸
(2013年2月)
R/V Shinsei Maru
at its launching (Feb 2013)

学術研究船 白鳳丸
起工：1988年5月9日
進水：1988年10月28日
竣工：1989年5月1日

Research Vessel Hakuho Maru
Keep Laid: May 9, 1988
Launched: October 28, 1988
Completed: May 1, 1989

学術研究船 新青丸
起工：2012年10月16日
進水：2013年2月15日
竣工：2013年6月30日

Research Vessel Shinsei Maru
Keep Laid: October 16, 2012
Launched: February 15, 2013
Completed: June 30, 2013

共同利用・共同研究公募

Application for Joint Usage and Cooperative Research

大気海洋研究所は、海洋における基礎的な研究を行うことを目的とした全国の研究者のための共同利用・共同研究拠点として、各研究分野において、多くの研究者に幅広く利用されています。

本所の共同利用は、毎年、翌年度実施分の公募を行っており、応募された研究計画などの選考については次のとおり行っています。研究船共同利用は、学内外の委員で構成された研究船共同利用運営委員会で審議決定されます。国際沿岸海洋研究センター及び柏地区共同利用については、学内外の委員で構成された共同研究運営委員会で審議され、協議会で決定されます。

公募内容

■ 学術研究船「白鳳丸」・「新青丸」共同利用

学術研究船「白鳳丸」は、遠洋までの航行が可能であり比較的長期の共同利用研究航海を行う研究船であり、3年ごとの公募により、3年分の研究航海計画を立て、さらに毎年各航海計画における共同利用研究の公募を行います。日本近海の調査研究に用いる学術研究船「淡青丸」の後継船「新青丸」は、2013年6月に竣工し、5か月間の試験航海期間の後、12月より共同利用に提供されました。毎年行われる「新青丸」の公募にあたっては、「淡青丸」同様、東日本大震災後の東北近海における様々な学術調査のため、「震災対応枠」を設けています。

■ 国際沿岸海洋研究センター共同利用

岩手県大槌町の国際沿岸海洋研究センターを利用する共同利用であり、所内外の研究者が本センターに滞在して研究を行う外来研究員制度と、少数の研究者による研究集会の公募を行っています。

■ 柏地区共同利用

比較的多人数の1~2日間の研究集会、比較的少数の研究者による数日間の研究集会と、所外の研究者が本所に滞在中に研究を行う便宜を提供することを目的とした外来研究員制度があります。

The Atmosphere and Ocean Research Institute offers a cooperative research program for scientists conducting fundamental ocean research. Many researchers across all scientific disciplines participate in the program.

Application to the program are provided annually, one year prior to the year of shipboard operations.

Each proposed research plan is reviewed by Cooperative Research Vessel Steering Committee consisting of AORI and external members. Visiting scientist applications and research meeting proposals are subject to approval by AORI Council after reviewed by Cooperative Research Steering Committee.

Available Services

Joint Usage of the Research Vessels, Hakuho Maru and Shinsei Maru

R/V Hakuho Maru is a research vessel for joint usage/research navigation over relatively long periods, and it is used for ocean navigation and inshore navigation. A 3-year research navigation schedule is created by inviting applications from the public every 3 years, and the joint usage/research included in each navigation plan are also invited from the public every year. Shinsei Maru is the successor of the research vessel, Tansei Maru, and it is used for research studies in Japanese waters. Shisei Maru has launched in June 2013, and it has been provided for joint usage from December 2013 after 5 month trial and training cruises.

In inviting applications for Shinsei Maru which is carried out each year, an "earthquake quota" is being set aside for various academic investigations in the coastal waters of Tohoku Region after the Great East Japan Earthquake, as was done for Tansei Maru.

International Coastal Research Center

The International Coastal Research Center (Otsuchi, Iwate) offers two services. One is to provide in-house laboratory space and facilities to both internal and external researchers, and the other is to assist small groups holding on-site research meetings.

Kashiwa Campus

Kashiwa Campus offers two programs. The first one is to support relatively large scientific meetings lasting one to two days, and relatively small meetings lasting several days. The second one is to support visiting scientists, who would like to research at Kashiwa Campus.



■大型計算機共同利用

本研究所外の個人またはグループの研究者と本研究所気候システム系の教員が協力し、スーパーコンピューターを含む大型計算機システムを用いて行う研究に対して公募を行っています。

■学際連携研究

全国の個人またはグループの研究者と本研究所の教員が協力して行う公募型の共同研究です。海洋や大気に関わる基礎的研究および地球表層圏の統合的理解の深化につながる研究が対象となり、特に学際的な共同研究の提案を期待します。

公募時期

Annual Schedule of Application

公募内容 Service to apply	公募時期 Announcement	申込期限 Closing date
白鳳丸 R/V Hakuho Maru	7月 July	8月末 August
新青丸 R/V Shinsei Maru	7月 July	8月末 August
国際沿岸海洋研究センター 外来研究員／研究集会 Visiting Scientist/Research Meeting in International Coastal Research Center	11月 November	11月末 November
柏地区 外来研究員／研究集会 Visiting Scientist/Research Meeting in Kashiwa Campus	11月 November	11月末 November
大型計算機共同利用 Collaborative Use of the Computing Facility	11月 November	1月 January
学際連携研究 Interdisciplinary Collaborative Research	11月 November	1月 January

Collaborative Use of the Computing Facility

The division of climate system research offers research opportunities using the super computing system of the University of Tokyo and seeks research proposals from individuals and groups outside our research institute for collaboration using the facilities of the division.

Interdisciplinary Collaborative Research

AORI promotes collaborative research conducted by researchers outside of AORI and those affiliated to AORI. This "Interdisciplinary Collaborative Research Program" intends to facilitate interdisciplinary research projects.

Successful proposals may address general themes in atmospheric and ocean sciences or specific themes concerning integrative understanding of earth surface system dynamics.

問い合わせ先:

東京大学大気海洋研究所
国際・研究推進チーム 共同利用・共同研究担当
〒277-8564 千葉県柏市柏の葉 5-1-5
電話 04-7136-6009
e-mail iarp@aori.u-tokyo.ac.jp

For Inquires:

International Affairs and Research Promotion Team
Atmosphere and Ocean Research Institute
The University of Tokyo
5-1-5, Kashiwanoha, Kashiwa-shi, Chiba 277-8564 Japan
phone : +81-4-7136-6009
e-mail : iarp@aori.u-tokyo.ac.jp